

Рекомендации по эксплуатации ножниц для резки кабеля



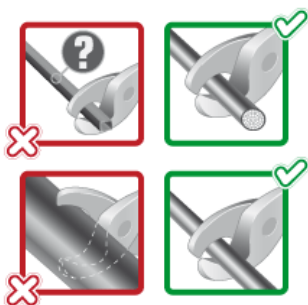
Изучение инструкции

Перед началом работы ознакомьтесь с инструкцией по эксплуатации. Внимательно изучите разделы «Правила безопасности» и «Порядок работы». Сохраняйте инструкцию на протяжении всего срока службы инструмента.



Выбор инструмента

При подборе ножниц учитывайте тип, строение и диаметр разрезаемого материала. Для резки стальных тросов, арматуры, проводов со стальными сердечниками и кабелей со стальной проволочной броней применяйте специальные ножницы.



Технические возможности инструмента

Не разрезайте изделие, если вам не известны его материал и твердость. Важен не столько размер разрезаемого изделия, сколько его твердость.

Не превышайте максимально допустимые диаметры разрезаемых кабелей, тросов и канатов. При резке кабелей диаметром по верхней границе диапазона, выбирайте ножницы с запасом.



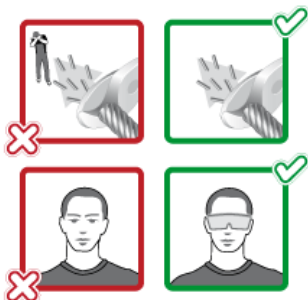
Резка кабеля

Линия реза должна быть перпендикулярна оси кабеля. Во избежание закусывания и повреждения ножниц не допускайте резки по диагонали и бокового перекоса лезвий при работе.



Правила электробезопасности

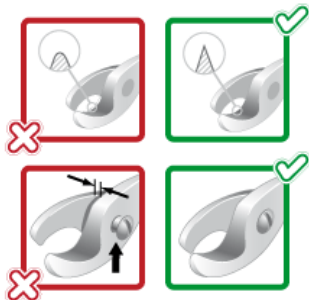
Перед началом монтажных работ убедитесь, что кабель обесточен. При необходимости работ на линиях под напряжением, используйте только специальный изолированный инструмент. Обычные рукоятки из полимера или резины не являются гарантией защиты от поражения электрическим током.



Техника безопасности

При резке стальных канатов, тросов и прутков могут разлетаться обрезки. Режьте в направлении от себя. Не допускайте присутствия людей в рабочей зоне!

При резке концов кабеля, стальных тросов и канатов всегда используйте защитные очки. Значительную опасность представляют рикошетные отскоки кусков проволоки.



Заточка лезвий

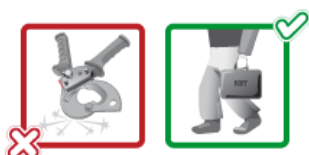
Если лезвия затупились или на них образовались выщербины и заусенцы, необходимо восстановить остроту режущих кромок и первоначальный угол заточки.

При наличии разборных винтовых соединений, проверяйте затяжку винтов и отсутствие люфта между лезвиями.



Уход за инструментом

Следите за наличием смазки в подвижных соединениях. При работе с ножницами с храповым механизмом не допускайте попадания посторонних частиц в механизм. Очищайте инструмент от грязи в процессе и после работы.



Хранение и транспортировка

Оберегайте инструмент от падения и ударов. Храните инструмент в сухом отапливаемом помещении. Для транспортировки используйте штатные сумки.